



# Galeria sztuki polskiej 1800–1945



Muzeum  
Śląskie

**Aleksander Gierymski** (1850–1901)

*Żydówka z cytrynami (Pomarańczarka)*, 1881

olej, płótno



CHERYSKI

84

---

# Galeria sztuki polskiej 1800–1945

## **Historia kolekcji**

Polskie malarstwo z lat 1800–1945 opiera się na zbiorach przedwojennego Muzeum, z uzupełnieniami kolekcji dokonywanymi od czasu restytucji w 1984 roku.

Galeria malarstwa polskiego, powstała dzięki staraniom pierwszego dyrektora Muzeum – dr. Tadeusza Dobrowolskiego, wyróżniała się wysokim poziomem artystycznym zebranych dzieł. Według założeń programowych Dobrowolskiego galeria miała zasięg ogólnopolski. Pozbawiona cech regionalizmu, miała spełniać funkcje wychowawczo-dydaktyczno-estetyczne, zapoznawać z kulturą artystyczną kraju oraz krzepić świadomość narodową Ślązaków. Stanowiła jeden z najbardziej kompletnych zbiorów sztuki XIX i XX wieku. Zawdzięczała to przede wszystkim doskonałemu przygotowaniu merytorycznemu, organizacyjnemu i praktycznemu ówczesnej dyrekcji,

polityce nabywania dzieł oraz dobrej kondycji finansowej Górnego Śląska. Mając do dyspozycji odpowiednio duże środki finansowe, zdecydowano się niemal wyłącznie na zakupy, co umożliwiło dokonywanie wyboru i właściwej oceny artystycznej dzieł pozyskiwanych do zbiorów.

Do 1939 roku kolekcja liczyła 280 obrazów olejnych, pastel i akwarel. W czasie wojny wiele dzieł uległo zniszczeniu, około 100 obrazów zaginęło. Ocalała po wojnie część zbiorów była przechowywana, eksponowana i opracowywana w Muzeum Górnośląskim w Bytomiu, które do 1950 roku nosiło nazwę Muzeum Śląskie. W 1988 roku zbiory zostały zwrócone restytuowanemu w 1984 roku, po wielu latach starań, Muzeum Śląskiemu, którego pierwszym dyrektorem został dr Lech Szaraniec.

Dzięki zakupom i darczyńcom przekazującym cenne dzieła udało się dotąd pozyskać około 70 obrazów.

Obecnie kolekcję polskiego malarstwa dawnego w Muzeum Śląskim tworzy ponad 250 obiektów. Uważana jest za jedną z bardziej reprezentatywnych galerii malarstwa polskiego XIX i XX wieku w skali ogólnokrajowej.



---

# Akademizm, romantyzm

Wiek XIX zapisał się w historii Polski jako czas dramatyczny. Nastąpiła utrata niepodległości, powstania, zestania i emigracje. W tym okresie kolejne nurty artystyczne nakładały się na siebie, a wpływy obce konkurowały z rodzimą tradycją. Najbardziej znaczące wśród nich to romantyzm i historyzm. Idea romantyzmu sprzyjała rozwojowi malarstwa krajobrazowego. Zainspirowała również malarstwo historyczne, które szczególnie w polskiej sztuce miało służyć, podobnie jak literatura, „pokrzepieniu serc” Polaków żyjących pod zaborami. Jednocześnie wśród odbiorców sztuki istniało zapotrzebowanie na malarstwo „przyjemne” i „gładkie”, w wyidealizowany sposób ukazujące wydarzenia historyczne, postacie i krajobrazy.

Ikoną nurtu akademickiego w galerii jest *Portret Józefa Ciecchońskiego* autorstwa **Jana Matejki**, artysty znanego głównie z monumentalnych kompozycji przywołujących dzieje Polski. Ukazuje wizerunek ziemianina z Królestwa Kongresowego, wojewody sandomierskiego, wyróżnionego tytułem hrabiego papieskiego. Arystokrata, znany osobiście malarzowi, został przedstawiony w karmazynowym kontuszu na tle dekoracyjnego gobelinu. Portret odznacza się wielką siłą wyrazu i mistrzostwem w realistycznym odtwarzaniu szczegółów stroju. **Matejko** pojmował historię jako proces ciągły i dynamiczny. Dążył przede wszystkim do wydobycia z mroków dziejów żywego, głęboko czującego człowieka. Ta zdolność do kreowania postaci o niezwykle wyrazistych rysach fizjonomicznych jest najważniejszą cechą jego stylu malarskiego.



**Jan Matejko** (1838–1893)

*Portret Józefa Ciecchońskiego, 1873*

olej, płótno

---

# Realizm

Druga połowa XIX wieku to okres dynamicznych przemian gospodarczych i społecznych zachodzących w całej Europie. Towarzyszyły im zmiany widoczne w sztuce – malarstwie, architekturze, literaturze. Sformułowanie pozytywistycznej myśli filozoficznej nadało nazwę całemu nurtowi literacko-artystycznemu.

Sztuka zawdzięczała pozytywizmowi większą dokładność obserwacji i liczenie się z faktami, dzięki czemu tworzony przez nią obraz świata stawał się bardziej prawdziwy. Artyści nie unikali przy tym krytycznego spojrzenia i oceny realiów ludzkiego życia, głównie panujących stosunków społecznych. Malarstwo tego okresu tylko częściowo odzwierciedlało propagowane wówczas przez publicystów i społeczników hasła „pracy u podstaw” i „pracy organicznej”. Pojawiły się nowe tematy, ukazujące drastyczne wówczas sceny chorób, śmierci, pogrzebów, cmentarzy. W przeciwieństwie do romantyzmu malarze mniej interesowali się ludowymi podaniami, idyllicznym wiejskim pejzażem. Obrazy kilku najbardziej zaangażowanych społecznie artystów nabrały umoralniającego charakteru, w wymownie krytycznym świetle pokazując panujące wciąż feudalne zależności między wsią i dworem. Rzadziej natomiast pojawiały się przedstawienia obrazujące życie proletariatu miejskiego. Malarze żyjący w atmosferze niewoli politycznej dostrzegali nędzę, bezdomność, sieroctwo, brak oświaty, wielkie kontrasty



społeczne, częste wędrówki za chlebem i odtwarzali zaobserwowane zjawiska w przedstawieniach rodzajowych.

**Józef Chełmoński** reprezentuje nurt nastrojowy w dziewiętnastowiecznym malarstwie realistycznym. Artysta był znany z obrazów przedstawiających nowatorski wówczas motyw galopujących po bezkresnym stepie koni. Znakomitym przykładem tego typu prac jest *Powrót z balu* (*Sanna*). Obraz jest repliką autorską namalowanego wcześniej dzieła, które stało się zapowiedzią jego słynnych „trójek” i „czwórek”, czyli konnych zaprzęgów w typie ukraińskim. **Chełmoński** dzięki fenomenalnej pamięci wzrokowej i mistrzostwu warsztatu nie miał sobie równych w malowaniu koni w śmiałych skrótach perspektywicznych, gwałtownym ruchu, na tle rozległego pejzażu.



**Józef Chełmoński (1849–1914)**

*Powrót z balu (Sanna), 1879*

olej, płótno



---

# Młoda Polska

Przełom XIX i XX wieku, określany mianem modernizmu czy Młodej Polski, jest czasem wielkich przemian w malarstwie polskim i ożywienia we wszystkich dziedzinach sztuki. Ośrodkiem narodzin nowego stylu stał się Kraków. W tym czasie europejscy artyści podjęli próbę stworzenia międzynarodowego stylu, jakim była secesja, choć równocześnie pojawiły się inne nurty – symbolizm i charakterystyczny dla polskiej sztuki nurt „chłopotomanii”, czerpiący inspiracje ze sztuki i kultury ludowej. Dokonał się również zwrot ku romantycznej historiozofii, a poglądy filozoficzne Fryderyka Nietzschego i Artura Schopenhauera kształtowały dekadenskie nastroje w kulturze.

W twórczości wybitnych polskich artystów: **Jacka Malczewskiego, Stanisława Wyspiańskiego, Józefa Mehoffera, Witolda Wojtkiewicza, Leona Wyczółkowskiego** znalazły się tematy mitologiczne, biblijne, symboliczne, przedstawione w secesyjnej, dekoracyjnej formie.

W latach 90. XIX wieku pojawił się w polskiej sztuce impresjonizm. Opierał się na wcześniejszych zainteresowaniach malarzkich **Aleksandra Gierymskiego**, ale jednocześnie czerpał bezpośrednią inspirację z kierunku ukształtowanego w latach 60. XIX wieku w Paryżu. Głównymi przedstawicielami tego nurtu byli **Józef Pankiewicz** i **Władysław Podkowiński**, pojawił się również w formie eksperymentalnej w twórczości **Leona Wyczółkowskiego**.

Jednym z najwybitniejszych przedstawicieli młodopolskiego symbolizmu był **Jacek Malczewski**. Inspirowały go tematy mito-

logiczne, biblijne i nawiązujące do powstania styczniowego. Był także znakomitym portrecistą i twórcą największej bodaj liczby wizerunków własnych. Wśród autoportretów na uwagę zasługuje symboliczny obraz *Pożegnanie z pracownią*. W centrum kompozycji jest postać artysty, którego twarz wyraża dumę, butę, a jednocześnie głębokie zamyślenie. W pracowni znajduje się podwójna drabina – nieodzowny sprzęt malarza, a zarazem symbol „drogi poznania i kolejnych stopni wtajemniczenia”. Artyście towarzyszy troje dziewcząt, mityczne bóstwa – Parki, które przędą nić żywota ludzkiego: Kłoto, Lachesis i Atropos.

**Jacek Malczewski (1854–1929)**

*Pożegnanie z pracownią*, 1913

olej, płótno



**Józef Pankiewicz** (1866–1940)

*Lato (Pejzaż z krzewami)*, 1890

olej, płótno

**Józef Pankiewicz** był jednym z reprezentantów nurtu impresjonistycznego. Jego twórczość i działalność pedagogiczna miały ogromny wpływ na malarstwo XX wieku w Polsce. Obraz *Lato (Pejzaż z krzewami)* powstał w okresie, kiedy artysta tworzył pejzaże o rozjaśnionej gamie barw i stosował nową technikę – dywizjonizm: nakładanie farby na płótno za pomocą drobnych plam barwnych, zacierających kształty przedmiotów. Dzieła te były plenerowymi studiami światła i kolorów w pełnym słońcu upalnego letniego dnia.



---

# Dwudziestolecie międzywojenne

Po I wojnie światowej i odzyskaniu niepodległości sztukę polską cechowała wielka różnorodność i twórcza eksplozja. Powstawały liczne (i krótkotrwałe) ugrupowania i związki artystyczne, organizowano wiele wystaw. Ważną rolę i szeroki zasięg miały ugrupowania Formiści Polscy – pierwsza awangardowa formacja artystyczna – i Rytm, który starał się stworzyć styl narodowy, kultywujący sztukę ludową.

Znaczącą rolę w malarstwie polskim odegrał nurt koloryzmu wyrosły z tradycji francuskiego postimpresjonizmu, reprezentowany przez tak zwanych kapistów. W nurcie koloryzmu znalazły się także ugrupowania Jednoróg, Pryzmat i Bractwo św. Łukasza, odwołujące się do tradycyjnego warsztatu artystycznego.

W opozycji do nich działały ugrupowania awangardowe: Blok, Praesens i „a.r.”, których członkowie i zwolennicy wyznawali zdecydowanie lewicowe poglądy i starali się je połączyć z formą artystyczną radykalnie odmienną od dotychczas stosowanej.

Okres międzywojnia był czasem integracji sztuki polskiej ze sztuką europejską przez kontakty ugrupowań awangardowych oraz zaangażowanie w działalność tak zwanej szkoły paryskiej. Wybuch II wojny światowej przerwał rozwój sztuki i zamknął kolejny etap historii polskiego malarstwa.





**Mojżesz Kisling (1891–1953)**

*Kwaciarka*, ok. 1914 lub 1921

olej, płótno

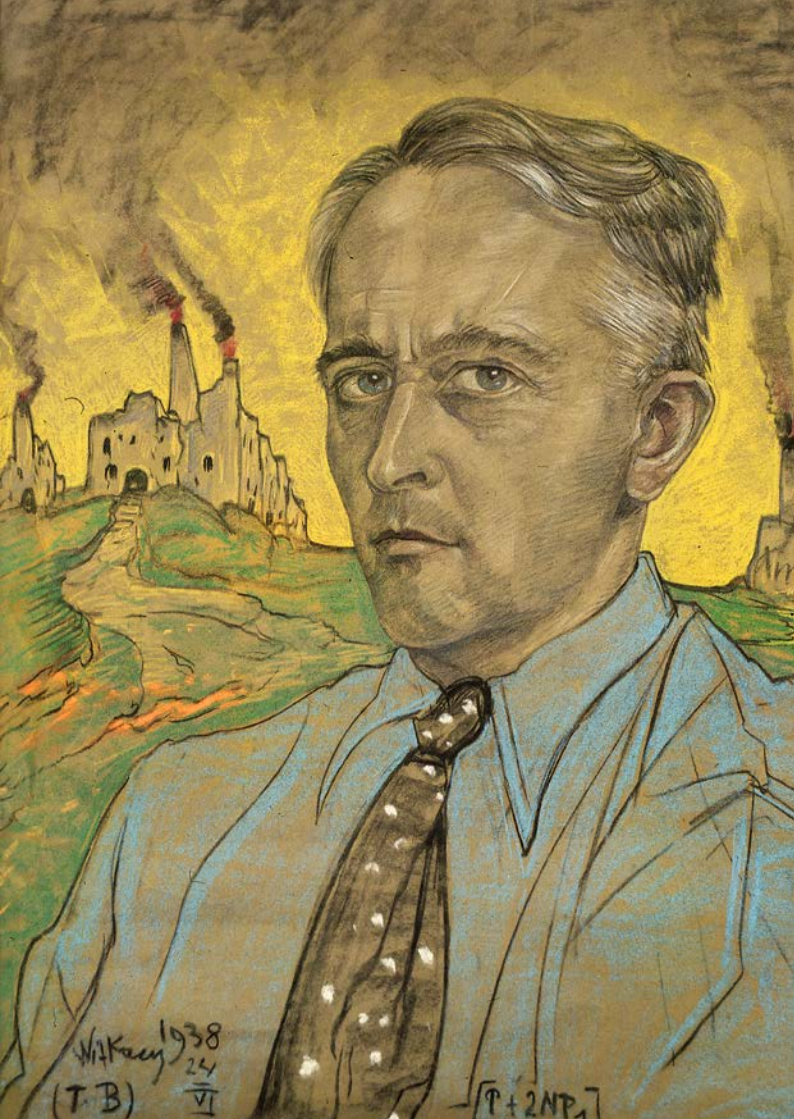
**Mojżesz Kisling** był uczniem **Pankiewicza**, artystą żydowskiego pochodzenia, związanym z działającą w Paryżu grupą malarzy cudzoziemskich, która zyskała miano tak zwanej szkoły paryskiej – École de Paris. Należał do tamtejszej awangardy i przyjaźnił się ze znanymi artystami, zwłaszcza z Derainem i Modiglianem. Malował pod wpływem kubizmu i ekspresjonizmu portrety, głównie kobiece, akty, sceny rodzajowe i martwe natury. Obrazy **Kislinga** należą w kraju do rzadkości. *Kwaciarka* charakteryzuje się mocnym, niemal rzeźbiarskim modelunkiem postaci, podkreślonym silnym światłocieniem i ostrym błękitem bluzki, natomiast twarz dziewczyny z wyrazem zadumy i melancholii przywodzi na myśl wizerunki kobiece Modiglianego.

**Stanisław Ignacy Witkiewicz** (1885–1939)

*Autoportret*, 1938

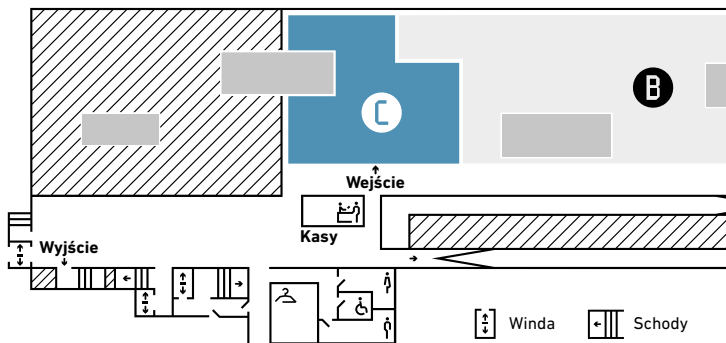
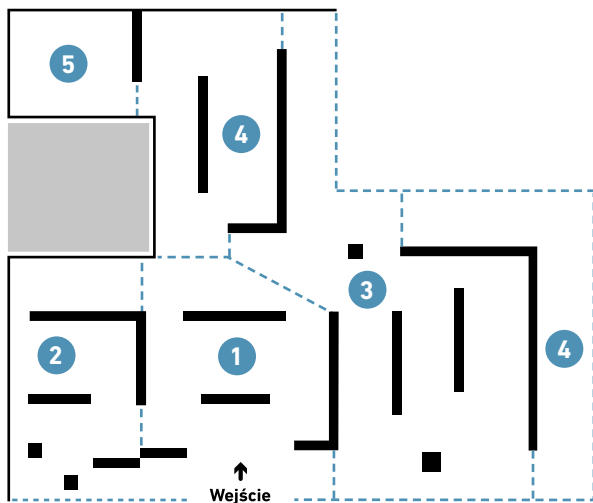
pastel, papier

**Stanisław Ignacy Witkiewicz** zwany **Witkacym** był wybitną indywidualnością dwudziestolecia międzywojennego. Malarz awangardowy, dramaturg, fotograf i teoretyk sztuki, przedstawiciel grupy formistów, głosił ideę „czystej formy” w malarstwie. W 1924 roku założył w Zakopanem Firmę Portretową i wykonywał obrazy na zamówienie według ustalonego przez siebie regulaminu. Na szczególną uwagę zasługuje *Autoportret* artysty, jeden z ostatnich wizerunków własnych, namalowany rok przed tragiczną śmiercią. Zastanawiające i kontrastujące z realistyczną postacią artysty jest tło obrazu – ruiny zabudowań fabrycznych z dymiącymi kominami. Czas powstania dzieła zbiega się z pobytem malarza w Katowicach. Obraz jest więc niewątpliwym nawiązaniem do przemysłowego pejzażu Śląska.



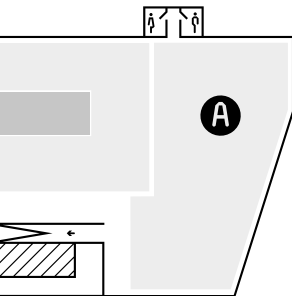
W. K. 1938  
(T.B) 24  
VI

[P+2NP]



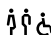

# Plan **Galerii sztuki polskiej 1800–1945**

- 1 Romantyzm, akademizm
- 2 Realizm
- 3 Młoda Polska
- 4 Międzywojnie
- 5 Przestrzeń wystaw czasowych



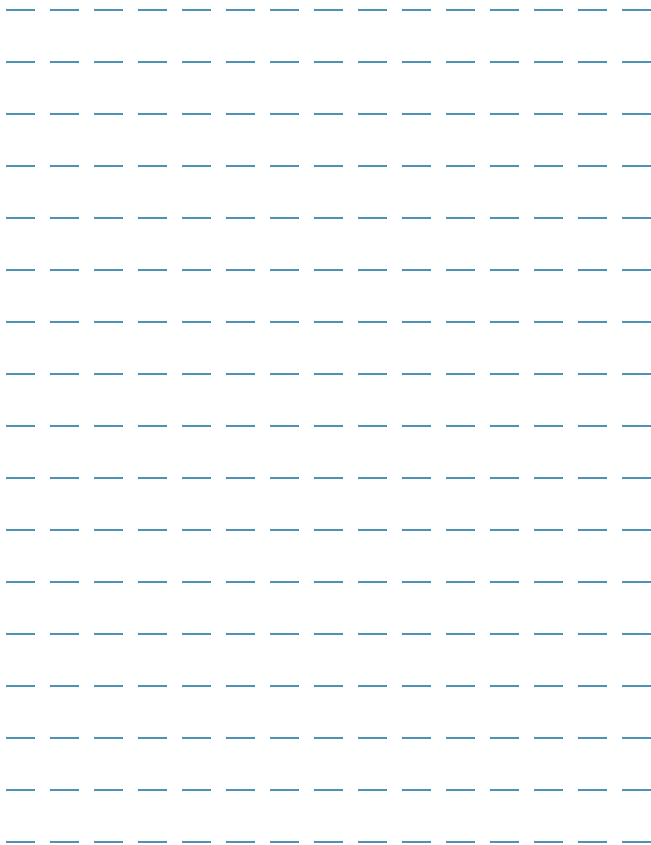
## Poziom -2

- A** Galeria plastyki nieprofesjonalnej
- B** Galeria sztuki polskiej po 1945 roku
- C** Galeria sztuki polskiej 1800–1945

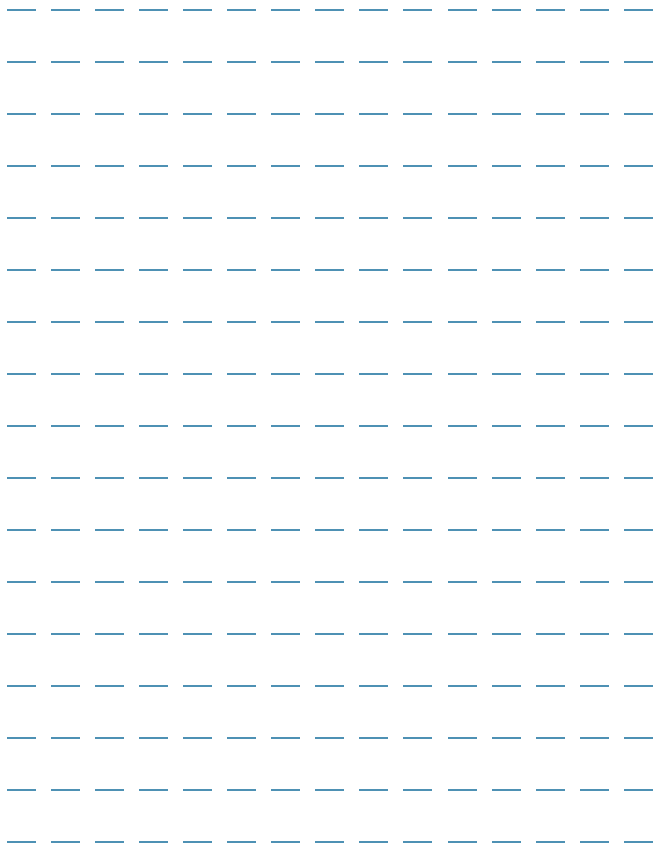
 Toalety  Szatnia

---

# Notatnik



A blank notepad page with horizontal dashed lines. The page contains 18 horizontal dashed lines, evenly spaced, providing a guide for writing. The lines are light blue and extend across the width of the page.





Muzeum  
Śląskie

Kuratorka wystawy:  
K. Jarmuś

Opracowanie redakcyjne: zespół

---

**Muzeum Śląskie w Katowicach**

a: ul. T. Dobrowolskiego 1  
40-205 Katowice

t: 32 779 93 00 f: 32 779 93 67  
e: [dyrekcja@muzeumslaskie.pl](mailto:dyrekcja@muzeumslaskie.pl)  
w: [muzeumslaskie.pl](http://muzeumslaskie.pl)

ISBN 978-83-62593-56-9

---

Muzeum Śląskie jest instytucją kultury Samorządu  
Województwa Śląskiego współprowadzoną przez  
Ministerstwo Kultury i Dziedzictwa Narodowego.



Śląskie.  
Pozytywna energia

**Ministerstwo  
Kultury  
i Dziedzictwa  
Narodowego**